

辅助调焦

用户手册

前言

非常感谢您购买我司产品，如您有任何疑问或需求请随时联系我们。

适用型号

本手册适用于辅助调焦软件。

声明

- 我们已尽量保证手册内容的完整性与准确性，但也不免出现技术上不准确、与产品功能及操作不相符或印刷错误等情况出现，如有任何疑问或争议，请以我司最终解释为准。
- 产品和手册将实时进行更新，恕不另行通知。
- 本手册中内容仅为用户提供参考指导作用，不保证与实物完全一致，请以实物为准。
- 本手册中提到的部件、组件和附件仅作参考之用，不代表购买机型的配置，详细配置请以装箱单为准。



描述内容约定

在本手册中为了简化描述，做以下约定：

- 辅助调焦简称为软件。
- 硬盘录像机、视频服务器、网络摄像机和网络球机等统一称为设备。
- 本说明书部分图片为示意图，仅供参考。

符号约定

在本文中可能出现下列标志，它们所代表的含义如下。

符号	说明
 注意	表示有潜在风险，如果忽视这些文本，可能导致设备损坏、数据丢失、设备性能降低或不可预知的结果。
 说明	表示是正文的附加信息，是对正文的强调和补充。

目录

前言 I

目录 II

1. 简介 1

 1.1. 简介 1

 1.2. 运行环境 1

2. 软件操作 2

 2.1. 软件运行 2

 2.2. 设备添加 2

 2.2.1. 在线检测 2

 2.2.2. 导入客户端 4

 2.2.3. 按 IP/IP 段添加 7

 2.2.4. 按 HiDDNS 添加 8

 2.3. 辅助调焦 9

1. 简介

1.1. 简介

辅助调焦是一款用于协助用户将摄像头焦距调整到最佳显示状态的工具软件。

1.2. 运行环境

- 操作系统：Microsoft Windows 7/Windows 2008（支持32/64位系统），Windows 2003/Windows XP（均只支持32位系统）
- CPU：Intel Pentium IV 3.0 GHz或以上
- 内存：512M或更高
- 显卡：RADEON X700 Series
- 显示：支持1024×768或更高分辨率

2. 软件操作

2.1. 软件运行


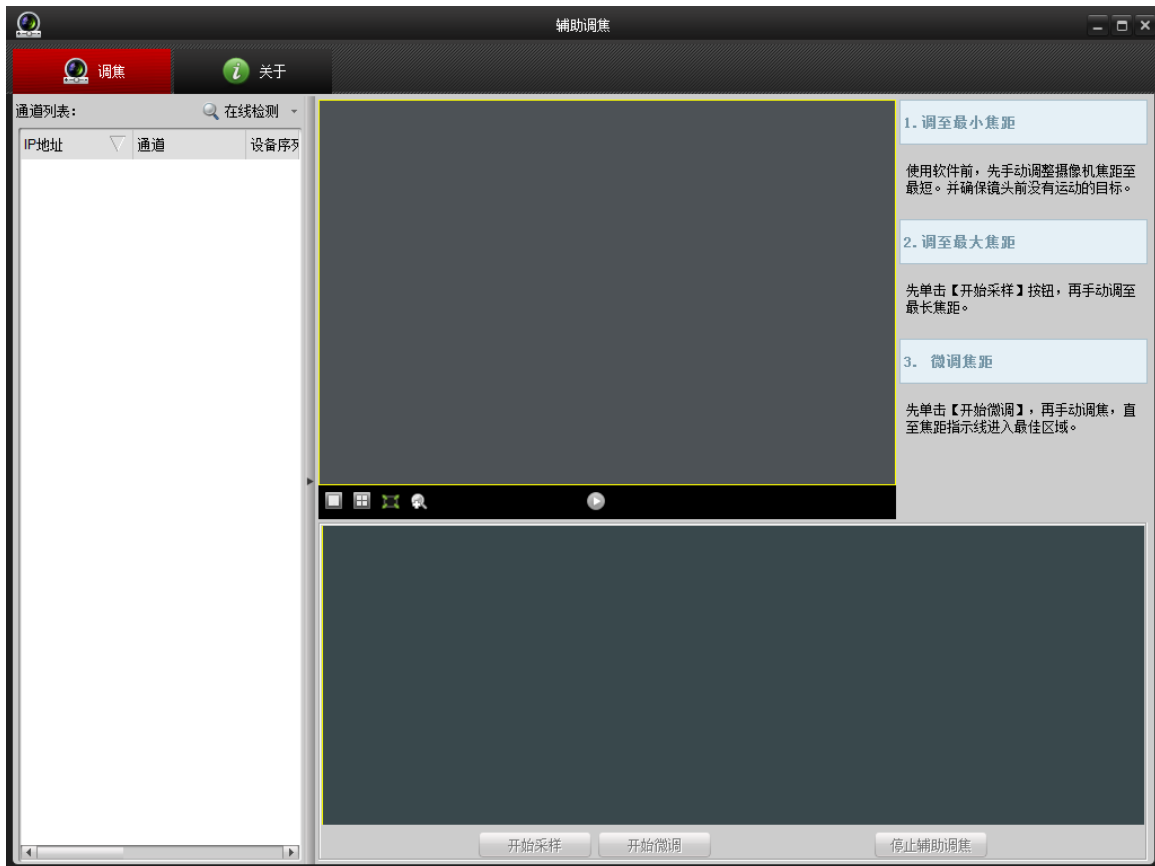

双击 ，显示软件主界面，如图 2.1所示。

图 2.1 软件主界面



单击 ，可以查看软件版本及说明书。

2.2. 设备添加

2.2.1. 在线检测

具体操作步骤如下：


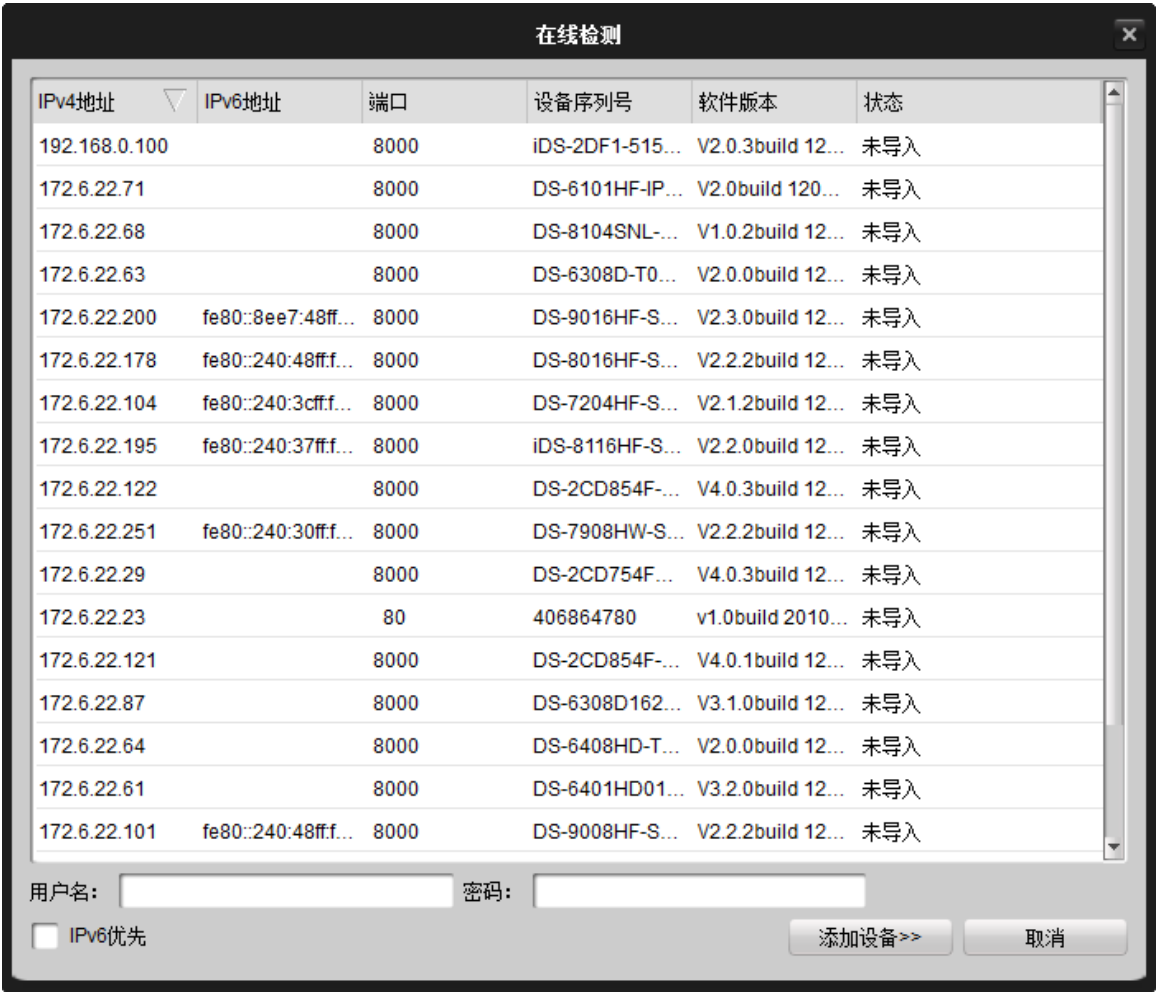
- 1、在软件主界面，单击 。
进入“在线检测”界面，如图 2.2 所示。

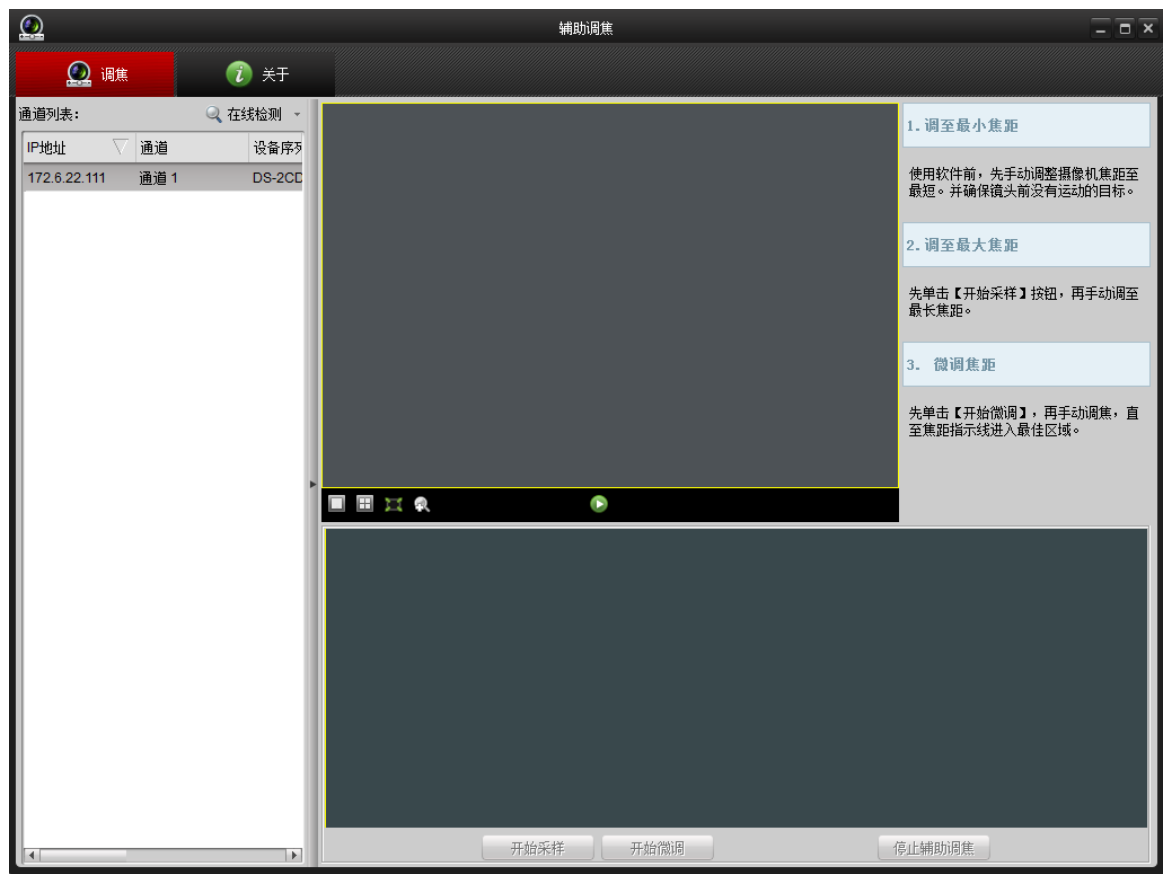
图 2.2 在线检测界面



2、单击选择需要添加的设备，输入用户名和密码。

3、单击 ，完成设备的添加，如图 2.3 所示。如果勾选 ☐ IPv6优先，则添加之后，显示的 IP 地址为 IPv6 地址。

图 2.3 设备添加完成界面



2.2.2. 导入客户端

通过“导入客户端”可从iVMS-4200客户端的数据库中导入设备。
具体操作步骤如下：

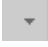

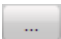
- 1、在软件主界面，单击  选择  导入客户端。进入“导入数据库”界面，如图 2.4 所示。

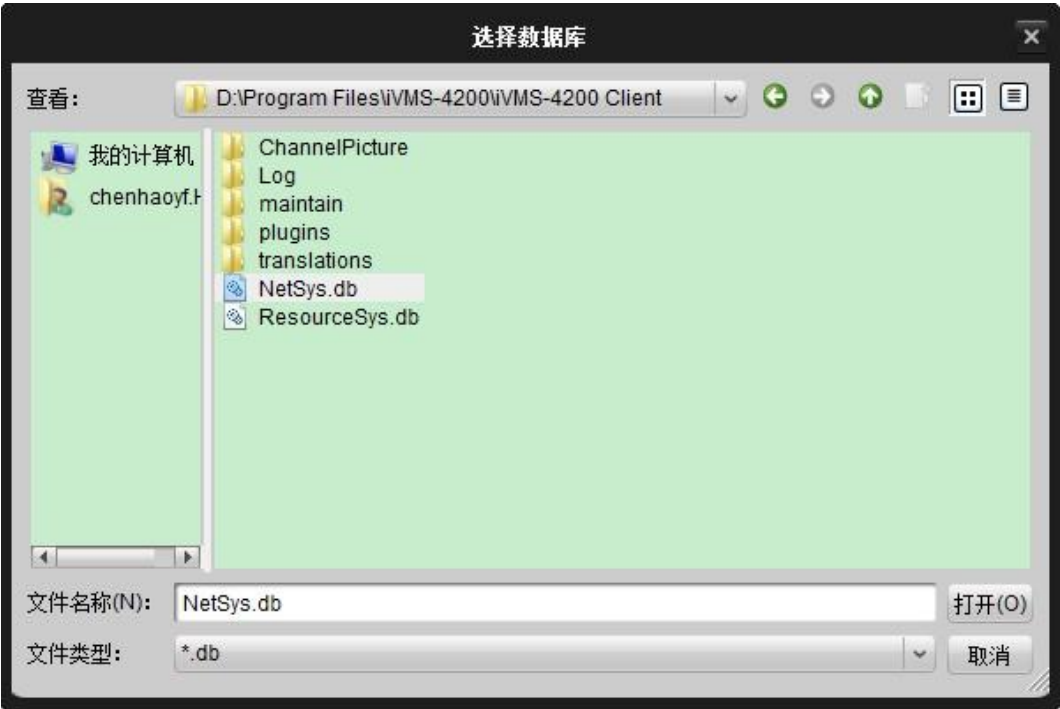
图 2.4 导入客户端界面



2、单击  。

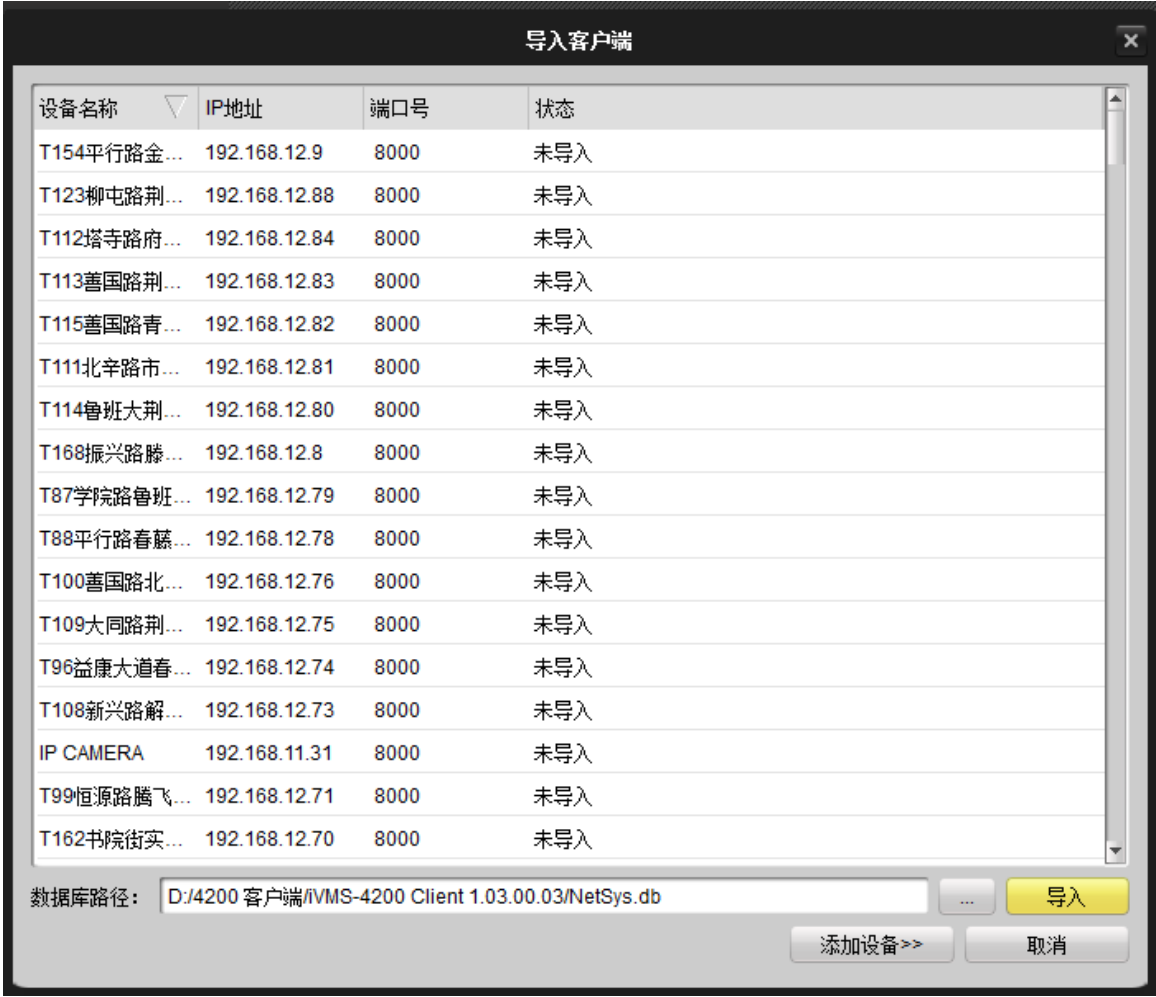
进入“选择数据库”界面，如图 2.5 所示。

图 2.5 选择数据库界面



- 3、选择数据库，单击 **打开(O)** ，导入数据库并返回“导入客户端”界面。
- 4、单击 **导入** ，导入客户端数据库里的设备，如图 2.6 所示。

图 2.6 导入客户端界面



5、选择需要添加的设备，单击 **添加设备>>**，完成设备的添加。

2.2.3. 按 IP/IP 段添加

通过“按IP/IP段添加”可导入单个设备或者某一IP段的多个设备。
具体操作步骤如下：

- 1、在软件主界面，单击 选择 **按IP/IP段添加**。
进入“搜索设备”界面，如图 2.7 所示。

图 2.7 搜索设备界面

按IP/IP段添加

按IP

IP地址:

端口号:

8000

用户名:

密码:

添加设备>>

按IP段

起始IP:

终止IP:

端口号:

8000

用户名:

密码:

添加设备>>

取消

- 2、输入 IP 或者 IP 段。
- 3、单击

添加通道>>

，完成设备的添加。

2.2.4. 按 HiDDNS 添加

通过“HiDDNS添加”可导入注册到HiDDNS上的设备。
具体操作步骤如下：

- 1、在软件主界面，单击 选择

按HiDDNS添加

。
进入“按 HiDDNS 添加”界面，如图 2.8 所示。

图 2.8 HiDDNS 添加界面



- 2、输入相应的设备注册信息。
- 3、单击 **添加通道>>**，完成设备的添加。

2.3. 辅助调焦

具体操作步骤如下：


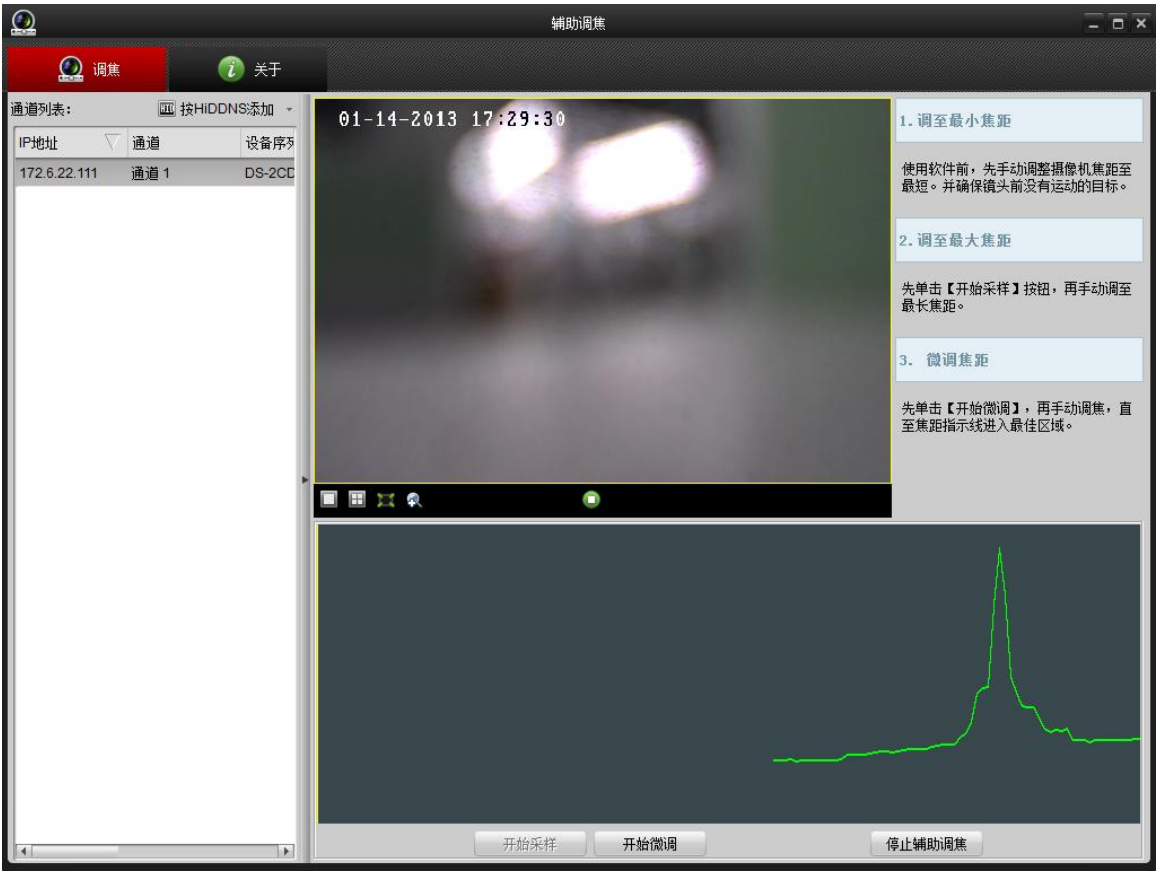
- 1、在软件主界面，选择已经添加的设备，单击 ，进入调焦预览界面。如图 2.9 所示。

图 2.9 调焦预览界面



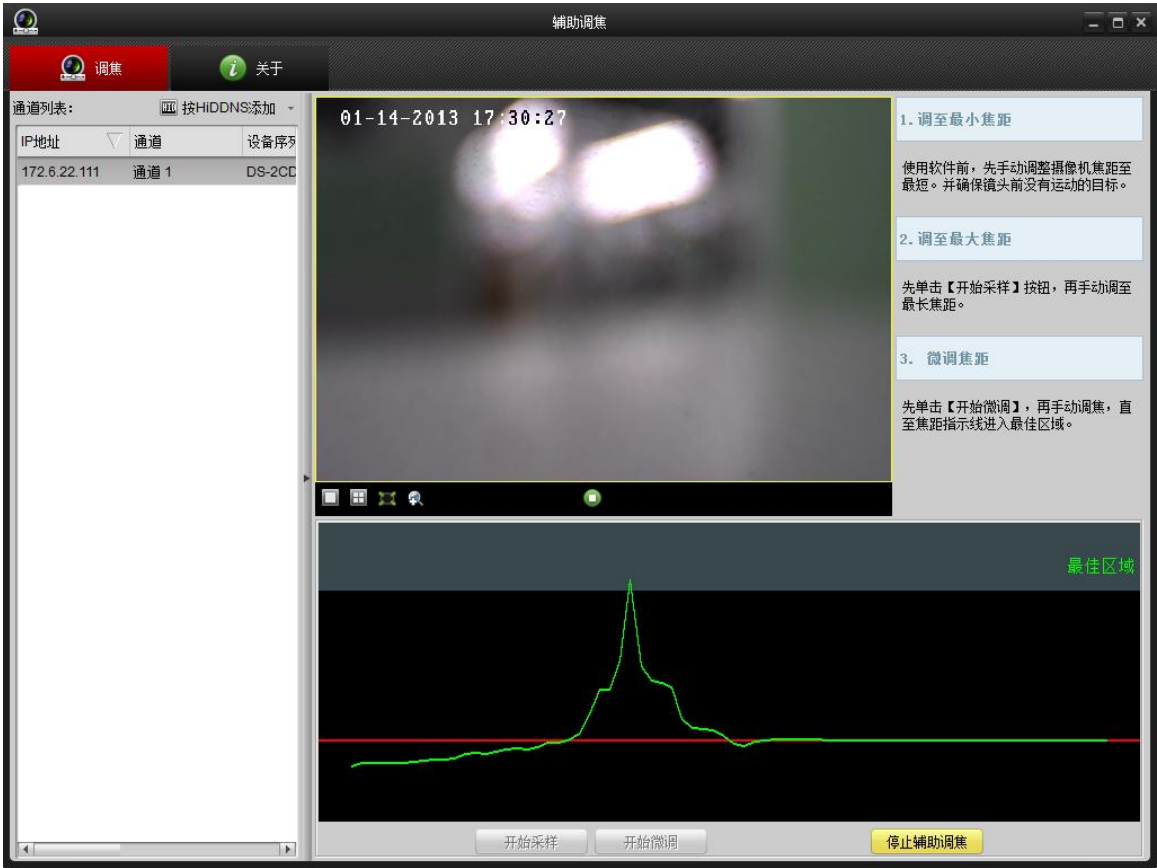
- 2、手动调整摄像机的焦距至最短，并确保镜头前没有运动的目标。
- 3、单击 **开始采样**，再缓慢的将焦距调至最长。这时候图像下方灰色区域会出现一条绿色的曲线。如图 2.10 所示。

图 2.10 最长焦距界面



- 4、单击 **开始微调**，会出现一条红色的焦距指示线。如图 2.11 所示。

图 2.11 微调界面



再手动调焦，直至焦距指示线进入最佳区域，变为绿色。如图 2.12 所示。

图 2.12 微调结束



5、单击 **停止辅助调焦**，清空当前数据信息，完成本次调焦，进行下一个像机的调焦。